

Toolkit

**CÓMO IMPLANTAR
UN SISTEMA DE CONTROL INTERNO
SOBRE LA INFORMACIÓN DE SOSTENIBILIDAD
(SCIIS)**

Mayo de 2024

6º toolkit DIRSE & Repsol

Cómo implantar un Sistema de Control Interno sobre la Información de Sostenibilidad (SCIIS)



Isabel Moreno Salas

Directora de Auditoría, Control y Riesgos en Repsol



Ana Gascón Ramos

Presidenta DIRSE y Directora de Sostenibilidad de Envases para Europa en The Coca-Cola Company



Daniel Romero Cardeña

Responsable de Control Interno y Riesgos en Repsol

TOOLKITS | DIRSE



Toolkit

**CÓMO IMPLANTAR
UN SISTEMA DE CONTROL INTERNO SOBRE
LA INFORMACIÓN DE SOSTENIBILIDAD (SCIIS)**

Mayo de 2024

UN POCO DE HISTORIA

DIRSE NACE HACE 11 AÑOS

No existían:

- El Código de Buen Gobierno de las Sociedades Cotizadas
- La referencia a la RSC en la Ley 31/2014 de Sociedades de Capital
- La Ley 11/2018 sobre estados de información no financiera
- La Ley 5/2021, de valor a largo plazo
- El Plan de Finanzas Sostenibles de la UE
- La Ley Europea del Clima

HOY Vivimos:

- Una evolución del concepto. De la RSC a la Sostenibilidad y a los ASG
- Un Tsunami Regulatorio en materia ASG
- Compromisos en materia ambiental: Net Zero en 2050 y reducciones significativas en 2030
- Un apetito inversor ASG creciente
- Polarización política en torno a la sostenibilidad

MAÑANA Veremos...

- Uso de IA y análisis de datos para mejorar la calidad de la información de sostenibilidad.
- Desarrollo de métricas avanzadas para medir el desempeño ambiental, social y de gobierno.
- ¿Aseguramiento razonable de la Información no Financiera?
- ¿Suspensión de la cotización de empresas por incumplimiento de objetivos climáticos?

2013

ÉRAMOS 15 asociados,
5 ofertas de trabajo al mes
y muchas ganas

2024

SOMOS más de 840 asociados,
250 ofertas de empleo al mes
y mucha incertidumbre

2030

TRABAJAMOS para impulsar
nuestras actividades

LOS CUATRO EJES DE TRABAJO DE DIRSE

FORMACIÓN

- Programas propios de formación
- Business Cases ASG
- Campus DIRSE
- Acuerdos con universidades, escuelas de negocios y centros de formación
- Webinars y talleres

ADVOCACY

- Relaciones Institucionales
- Posicionamientos en materia ASG
- Actividades con Consejos y Jurados
- Campañas de apoyo en temáticas ASG
- Participación en foros
- Seguimiento de Normativa ASG

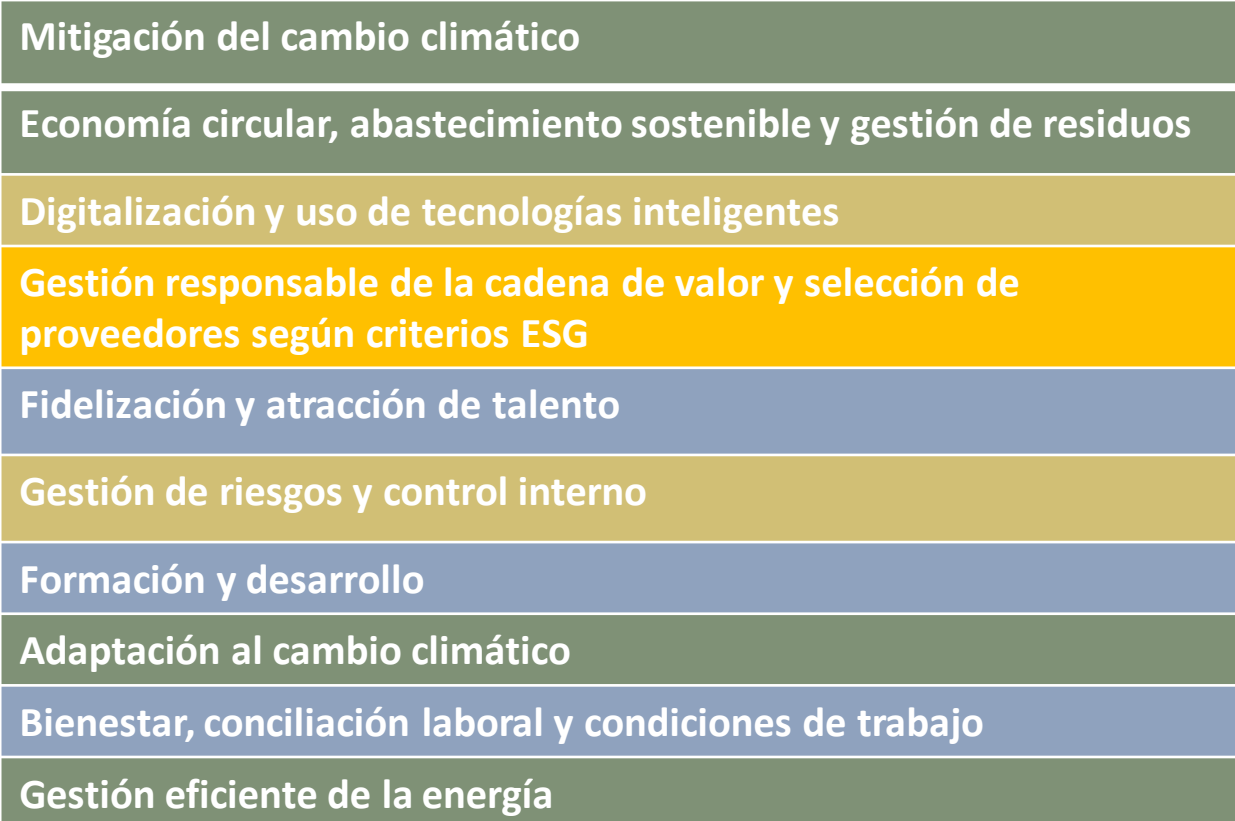
NETWORKING

- Eventos propios
- Iniciativas networking
- Visibilidad y participación de socios
- Premios DIRSE
- Comunicaciones con Socios

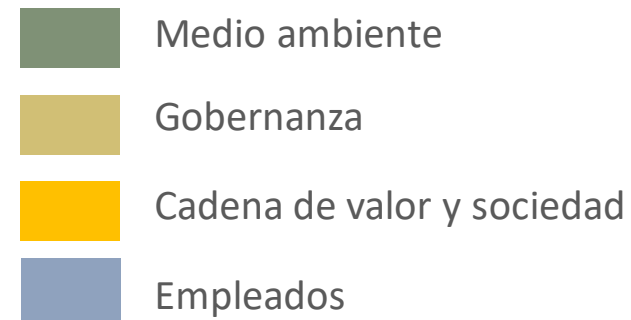
RECURSOS

- Investigaciones Estudios y Publicaciones
- Apoyo a investigación
- **Toolkits DIRSE**

TEMAS PRIORITARIOS PARA DIRSE EN 2024



- Una muestra compuesta por más de 250 directivos de Sostenibilidad, a partir de la que EY elaboró el Barómetro DIRSE, consideró que las siguientes áreas son clave para el desarrollo de nuestra profesión en 2024.
- DIRSE las tendrá en cuenta como temáticas prioritarias en el desarrollo de su actividad en el futuro.



¿CÓMO SON LOS TOOLKITS? ESTRUCTURA

BLOQUE I EL PORQUÉ

Introducción, contexto y justificación o *business case*

BLOQUE II EL CÓMO

Pasos para seguir para implantar el programa que aborda el *toolkit* y herramientas de apoyo

BLOQUE III EJEMPLOS






Casos ilustrativos para cada uno de los pasos o temáticas que aborda el *toolkit*

SERIE TOOLKIT DIRSE: LOS PRIMEROS PRESENTADOS



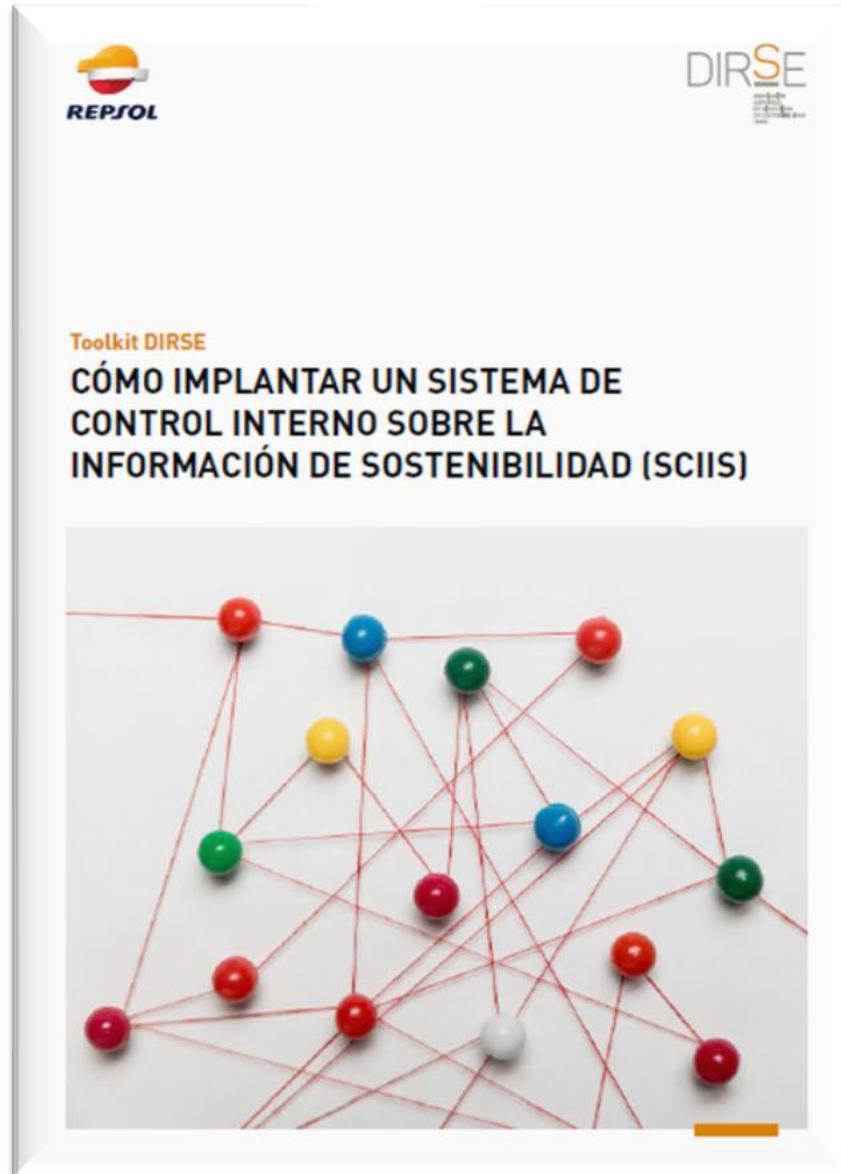
5 TOOLKIT DIRSE PRESENTADOS EN 2023

OTROS TOOLKITS PREVISTOS

Temática	Socio DIRSE
Cómo implantar un SCIIS	REPSOL 
Cómo elaborar un plan de salud del empleado	DKV 
Organización de la función dirse	KPMG 
Digitalización Reporting	SYGRIS 
Demandas del consumidor en materia ASG	KANTAR 
¿Cómo responder a la taxonomía? Pasos para la alineación y elegibilidad	AGBAR
Doble materialidad	TELEFÓNICA
Greenwashing y la comunicación al consumidor final	LLYC
Gestión responsable de la diversidad: inclusión y discapacidad	Grupo Social ONCE

5 TOOLKITS MÁS
PREVISTOS EN 2024

Y MUCHOS MÁS
A PARTIR DEL 2025



CÓMO IMPLANTAR UN SISTEMA DE CONTROL INTERNO SOBRE LA INFORMACIÓN DE SOSTENIBILIDAD (SCIIS)

REPSOL DIRSE

Contenidos

PRÓLOGO	03
MÓDULO 1. POR QUÉ IMPLANTAR UN SCIIS	04
1.1. Qué es y qué caracteriza a la información de sostenibilidad.....	05
1.2. Por qué es necesario un SCIIS: marco metodológico.....	07
MÓDULO 2. CÓMO IMPLANTAR UN SCIIS	08
2.1. Definición de modelo de gobierno.....	10
2.2. Identificación de riesgos de reporte de sostenibilidad.....	12
2.3. Establecer un modelo de alcance.....	13
2.4. Implantación de controles.....	15
2.5. Consistencia con información financiera.....	18
2.6. Evaluación del SCIIS.....	18
2.7. Ejemplos de procesos: origen y operación segura.....	19
MÓDULO 3. CASOS PRÁCTICOS	21
3.1. Caso REPSOL.....	23
3.2. Caso ILUNION.....	24
3.3. Caso SURUS.....	25
3.4. OSAPIENS & GKN.....	26
ANEXOS	27
I. Marco regulatorio.....	28
II. Estándares y recomendaciones.....	30
III. Glosario.....	31
IV. Referencias Bibliográficas.....	32

Toolkit DIRSE elaborado por Repsol y la Asociación Española de Directivos de Sostenibilidad (ASD).
 Coordinación: Daniel Romero (REPSOL) y Isabel Moreno (REPSOL).
 Edición y maquetación: Augusto Lora Espinosa (DIRSE).
 Selección y validación de casos prácticos: Daniel Romero Cardaño (REPSOL), Ana María San Román (ILUNION),
 Oscar Alonso (SURUS), Adán Carrero (Osapiens), Susana Gilegona (OSAPIENS) y Silvia Palomares (OSAPIENS).

DISCLAIMER
 La finalidad de este documento es proporcionar información y no pretende prestar un servicio de asesoramiento comercial ni debe entenderse de ningún modo como una oferta de venta, intercambio, adquisición o inversión para adquirir cualquier clase de valores, productos o servicios de DIRSE, REPSOL, o de cualquier otra de las organizaciones mencionadas en él. Todo usuario que en cualquier momento adquiere un producto o servicio debe hacerlo únicamente en base a su propio juicio y/o por la idoneidad del valor para su propósito y sólo exclusivamente sobre la base de la información pública consentida en la documentación elaborada y registrada por el emisor en el contexto de la oferta o emisión de valores coneros de la que se trata, habiendo recibido el asesoramiento profesional correspondiente, si lo considera necesario o apropiado según las circunstancias, y no basándose en la información contenida en este documento.

¿POR QUÉ UN TOOLKIT SOBRE SCIIS?

Evolución e importancia de los riesgos no financieros

- Los riesgos y la información ASG en su conjunto han ido tomando **mayor relevancia en la gestión y reporte de las empresas.**
- La información ASG, como parte de los riesgos no financieros, está siendo sometidos a **una constante regulación y escrutinio.**
- **La demanda de transparencia, comparabilidad y trazabilidad en la información ASG** publicada para dar respuesta a los distintos grupos de interés implica una alta exigencia en su gestión y reporte.

Sistemas de Control Interno

- **Garantiza la calidad y confiabilidad** de los datos organizacionales.
- **Refuerza el control** sobre los riesgos no financieros.
- **Busca la integración de los datos financieros y no financieros** para asegurar la calidad de la información corporativa.
- **Permite controlar mejor el avance de la transformación ASG de las empresas,** facilitando la utilización del dato en los diferentes canales de contacto.

Sistema de Control Interno sobre la Información de Sostenibilidad (SCIIS)

Toolkit

**CÓMO IMPLANTAR
UN SISTEMA DE CONTROL INTERNO
SOBRE LA INFORMACIÓN DE SOSTENIBILIDAD
(SCIIS)**

Mayo de 2024

Índice

MÓDULO 1. POR QUÉ IMPLANTAR UN SCIIS

- 1.1 Qué es y qué caracteriza a la Información de Sostenibilidad
- 1.2 Por qué es necesario un SCIIS: marco metodológico

MÓDULO 2. CÓMO IMPLANTAR UN SCIIS

- 2.1 Definición de modelo de gobierno
- 2.2 Identificación de riesgos de reporte de sostenibilidad
- 2.3 Establecer un modelo de alcance
- 2.4 Implantación de controles
- 2.5 Consistencia con información financiera
- 2.6 Evaluación del SCIIS
- 2.7 Ejemplos de procesos desde el origen de datos: Emisiones y operación segura

MÓDULO 3. CASOS

- 3.1 REPSOL
- 3.2 ILUNION
- 3.3 SURUS
- 3.4 OSAPIENS & GKN

ANEXOS

- Marco regulatorio
- Estándares de reporte
- Glosario
- Referencias Bibliográficas

MÓDULO 1: POR QUÉ IMPLANTAR UN SCIIS

- 1.1 Qué es y qué caracteriza a la Información de Sostenibilidad
- 1.2 Por qué es necesario un SCIIS: marco metodológico

1.1 Qué es la información de Sostenibilidad

Información relativa a aspectos **ambientales, sociales, del personal, de derechos humanos y relativos a la lucha contra la corrupción y soborno** reportada en los distintos **documentos públicos de la Compañía.**



1.1 ¿Qué caracteriza la información de sostenibilidad de una compañía?

De obligada publicación, en proceso de regulación.

De momento, **no es obligatorio emitir un aseguramiento razonable** sobre ella (a partir 2027)

Distinto **perímetro de reporte** que la IF (cadena de valor).

Información muy **extensa y variada**.

Elevado componente cualitativo.

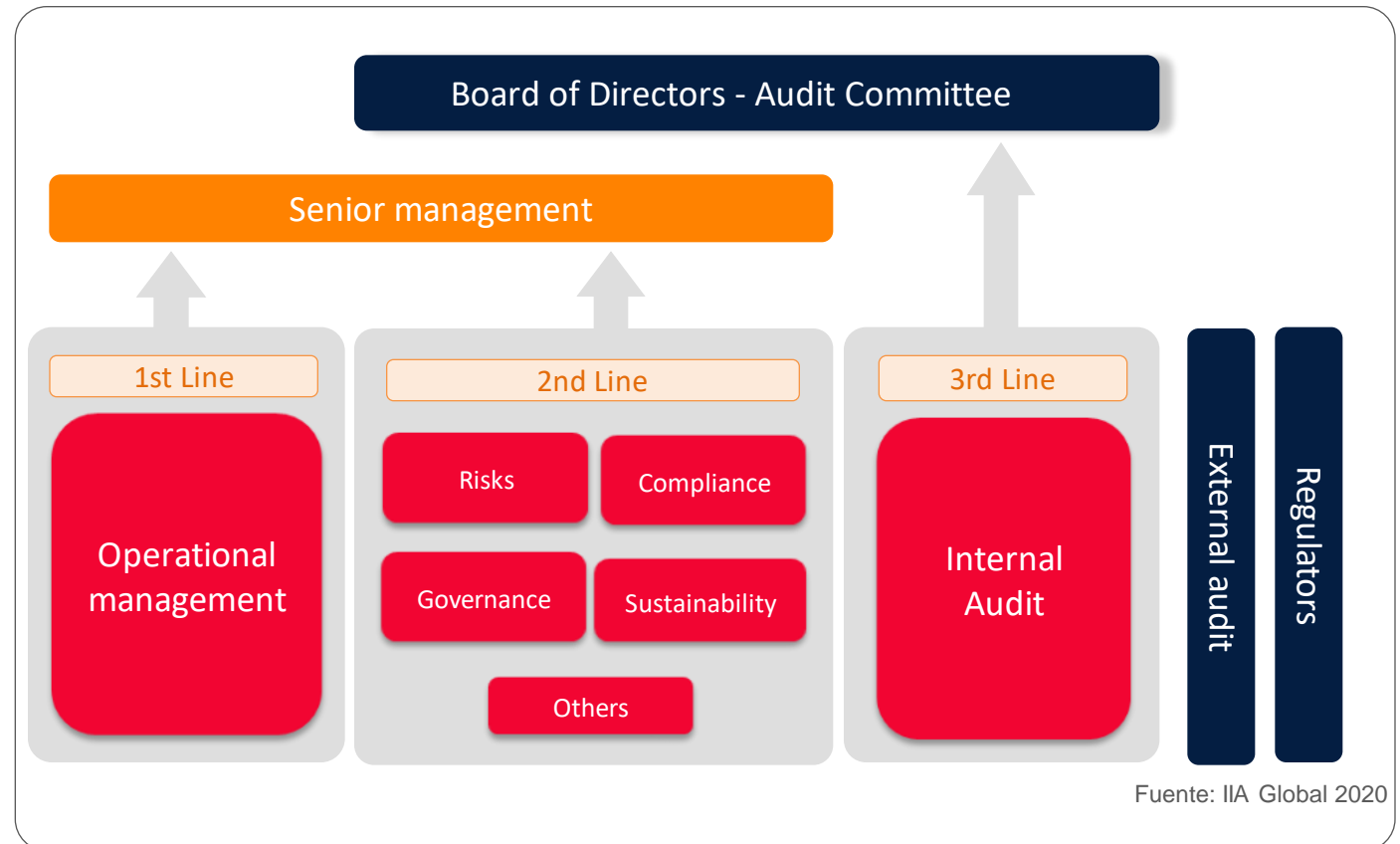
Conectada con la información financiera.

Mayor componente de mirada a futuro de largo plazo (prospectiva)

Cubierta parcialmente por otros modelos (SCIIF, MPD).

1.2 ¿Por qué es necesario un SCIIS? Marco metodológico

Objetivo: facilitar a la Alta Dirección y, en particular, al Consejo de Administración y la Comisión de Auditoría y Control, un marco que proporcione una seguridad razonable de la fiabilidad del reporte de sostenibilidad de la compañía para dar cumplimiento a las obligaciones que le confiere el marco regulatorio.



Fuente: IIA Global 2020

MÓDULO 2: Cómo implantar un SCIIS

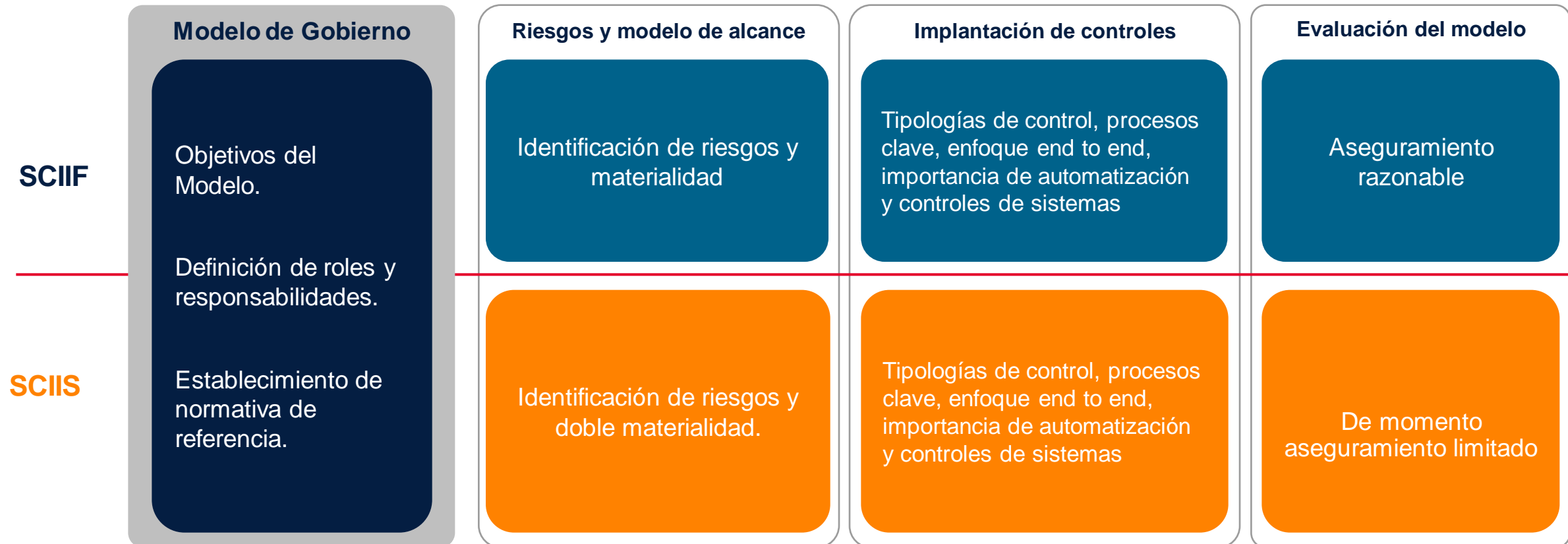
- 2.1 Definición de modelo de gobierno
- 2.2 Identificación de riesgos de reporte de sostenibilidad
- 2.3 Establecer un modelo de alcance
- 2.4 Implantación de controles
- 2.5 Consistencia con información financiera
- 2.6 Evaluación del SCIIS

2. Etapas para implantar un SCIIS

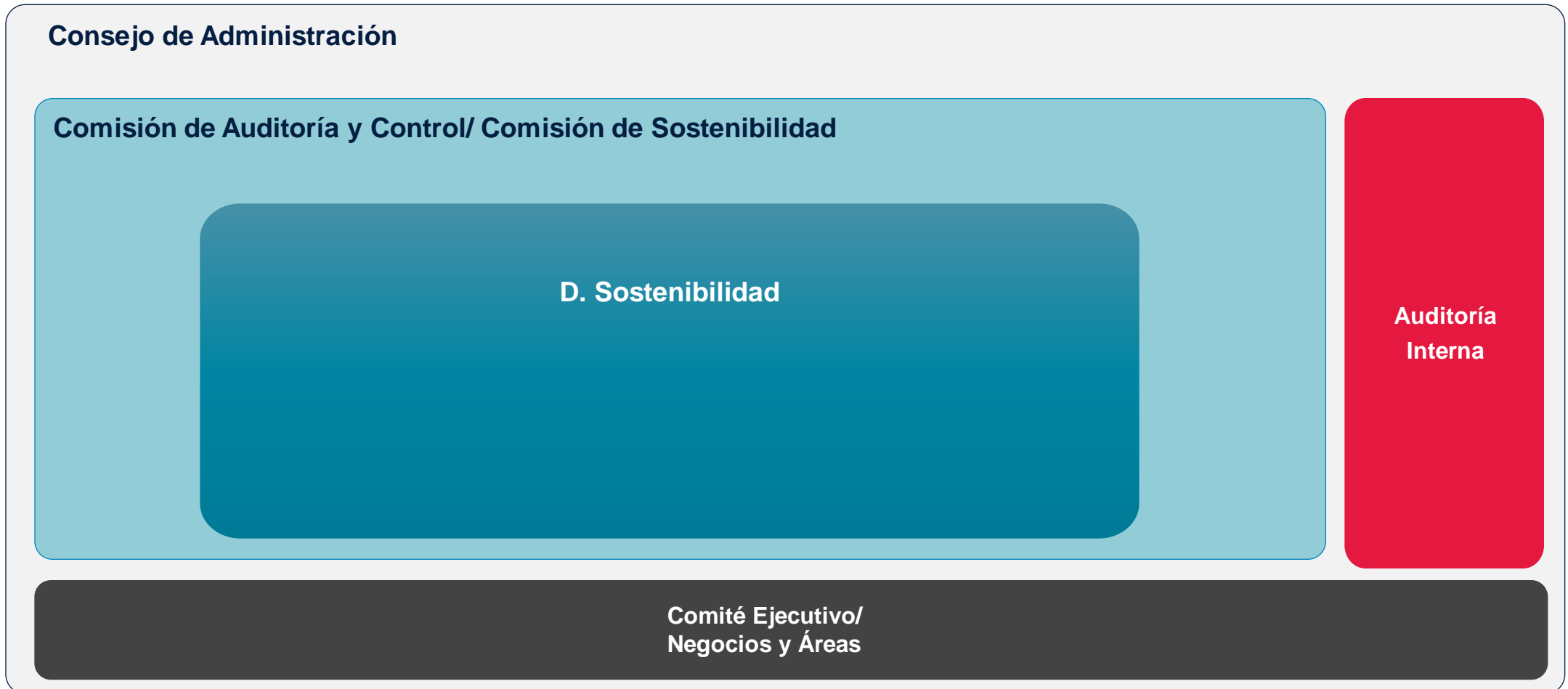


2.1 Definición del modelo de gobierno

El modelo de gobierno comprende objetivos, roles y responsabilidades; establecimiento de la normativa dependiendo del sector. Existe un paralelismo entre los SCIIF y SCIIS y también algunas diferencias en los riesgos, la implantación de controles y en la evaluación del modelo:



2.1 Definición del modelo de gobierno



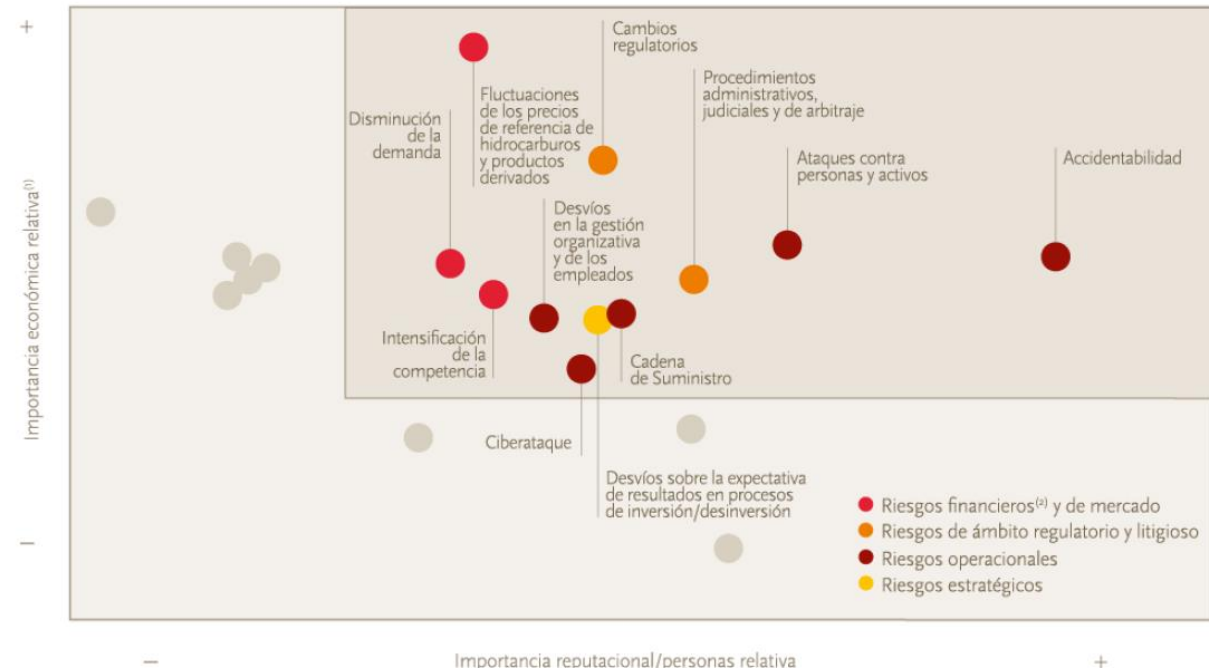
Fuente: Elaboración propia, 2023

2.2 Identificación de riesgos de reporte de sostenibilidad

Es necesario realizar un ejercicio de **identificación de los riesgos relacionados con el reporte de sostenibilidad**, entre otros:

- Errores intencionados o no en el reporte de información de sostenibilidad.
- Cambios regulatorios en el reporte de información de sostenibilidad.
- Fuga de información confidencial o privilegiada.
- Fallos de sistemas de información.

Principales riesgos



Fuente: Informe de Gestión Integrado Repsol, 2023

2.3 Establecer un modelo de alcance – Análisis de materialidad

El modelo de alcance se determina a **nivel de indicador reportado en función de su relevancia y complejidad.**

El **análisis de materialidad** tiene el objetivo de identificar qué asuntos ambientales, sociales y de gobernanza son más relevantes para la Compañía y sus grupos de interés.

Este análisis, de acuerdo con los estándares de referencia se debe hacer con **enfoque de doble materialidad:**

- **Materialidad de impacto**
- **Materialidad financiera**



Fuente: ACHIEVING EFFECTIVE INTERNAL CONTROL OVER SUSTAINABILITY REPORTING (ICSR). COSO

2.3 Establecer un modelo de alcance – Análisis de materialidad

Asuntos materiales



Fuente: Informe de Gestión Integrado Repsol, 2023

<p>Capital natural</p> <ul style="list-style-type: none"> 1 Calidad del aire 2 Gestión del agua 3 Economía circular 4 Biodiversidad y ecosistemas 	<p>Capital humano</p> <ul style="list-style-type: none"> 7 Derechos laborales y satisfacción de los empleados 8 Accidentabilidad y salud 9 Ataques a instalaciones y empleados 10 Diversidad e igualdad de oportunidades 11 Atracción, retención y desarrollo del talento
<p>Cambio climático</p> <ul style="list-style-type: none"> 5 Transición energética y tecnologías de descarbonización 6 Adaptación al cambio climático 	<p>Compromiso con la sociedad</p> <ul style="list-style-type: none"> 12 Derechos humanos 13 Compromiso social y relación con las comunidades
<p>Gestión de la cadena de valor</p> <ul style="list-style-type: none"> 14 Sostenibilidad en la cadena de valor 15 Satisfacción y seguridad de clientes 	
<p>Ética y transparencia</p> <ul style="list-style-type: none"> 16 Integridad 17 Fiscalidad responsable 18 Cumplimiento regulatorio 19 Buen gobierno y liderazgo responsable 20 Comunicación responsable con los grupos de interés 21 Ciberseguridad 	

2.3 Establecer un modelo de alcance – Complejidad

La segunda variable a tener en cuenta para la elaboración del modelo de alcance es la **complejidad de su cálculo**, que tiene en cuenta distintos factores, tales como:

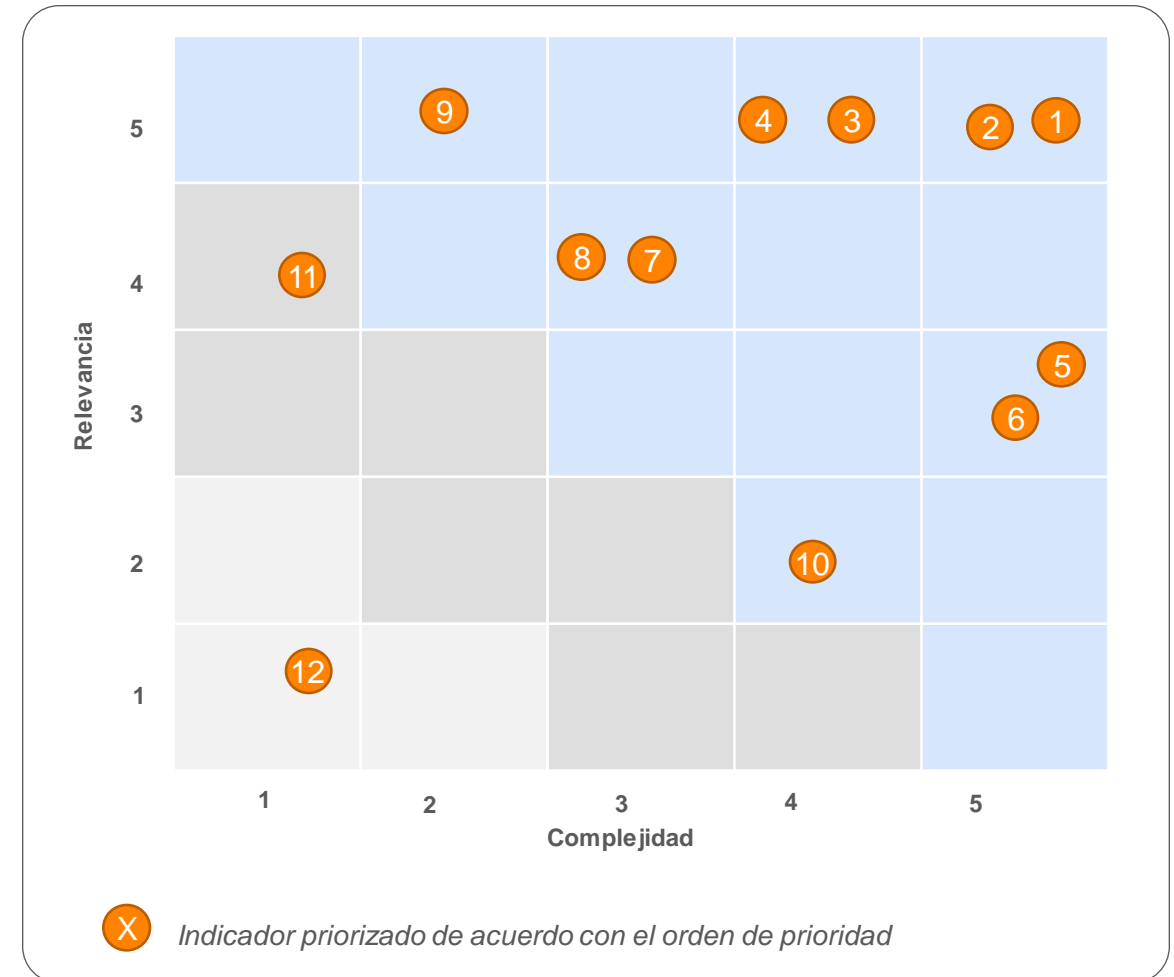


Esta información se debe obtener de **data owner** con objeto de poder tener una mejor valoración de la complejidad de cálculo real. Una vez tomada estos **inputs**, se modelizan y se establece mediante escalas un nivel de complejidad global del indicador, que posteriormente utilizaremos en el modelo de alcance o priorización.

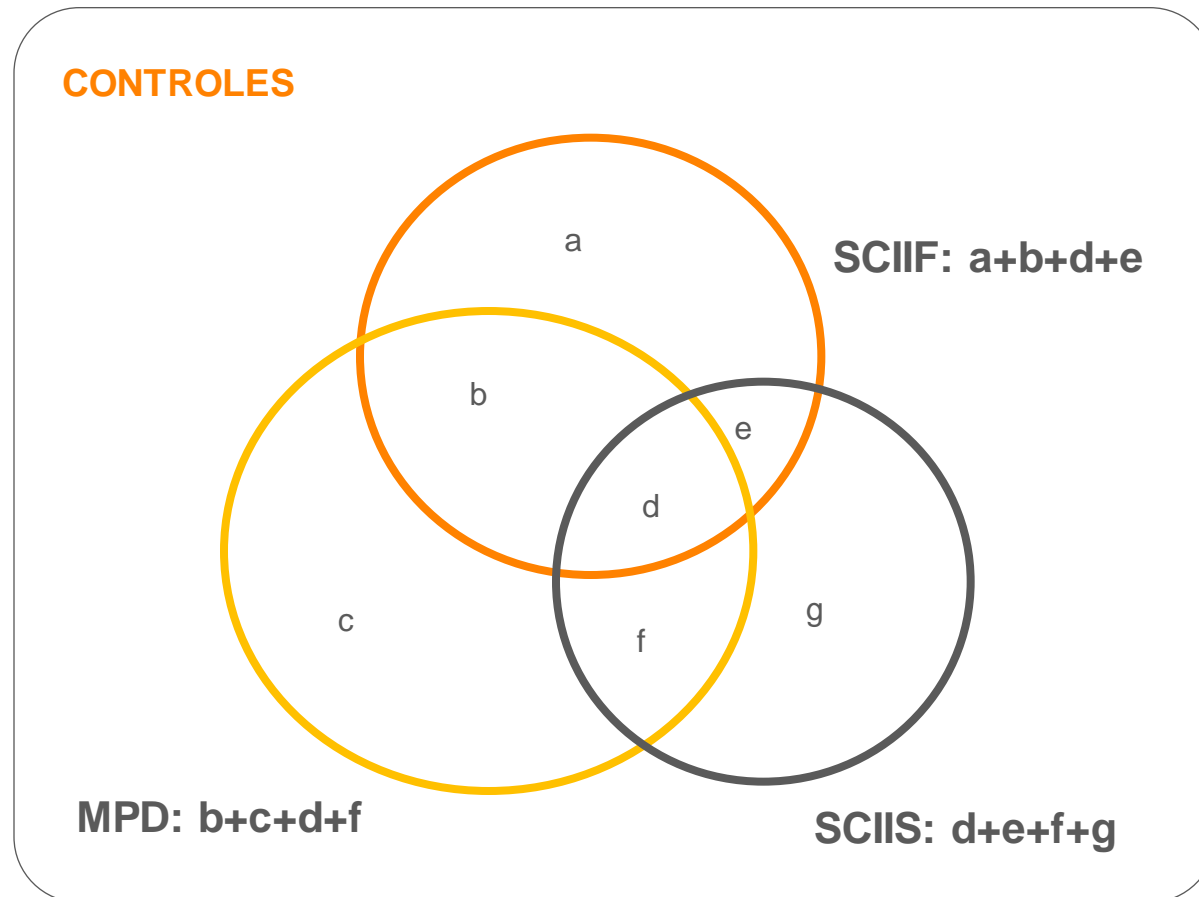
2.3 Establecer un modelo de alcance – Priorización

Se muestra a continuación un ejemplo del **mapa de prioridad por indicador** señalando el asunto material al que corresponden, atendiendo al doble criterio explicado previamente:

- i) **Relevancia** (conforme a doble materialidad)
- ii) **Complejidad**

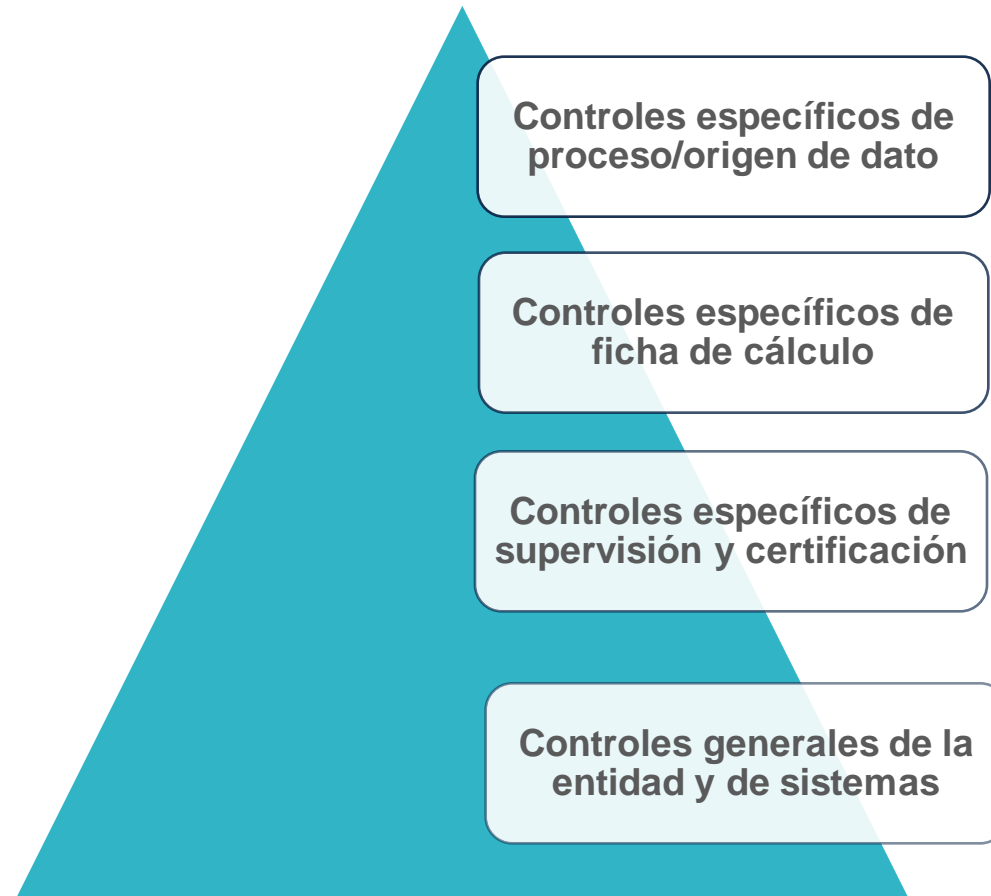


2.4 Implantación de controles – Construir sobre lo que ya existe

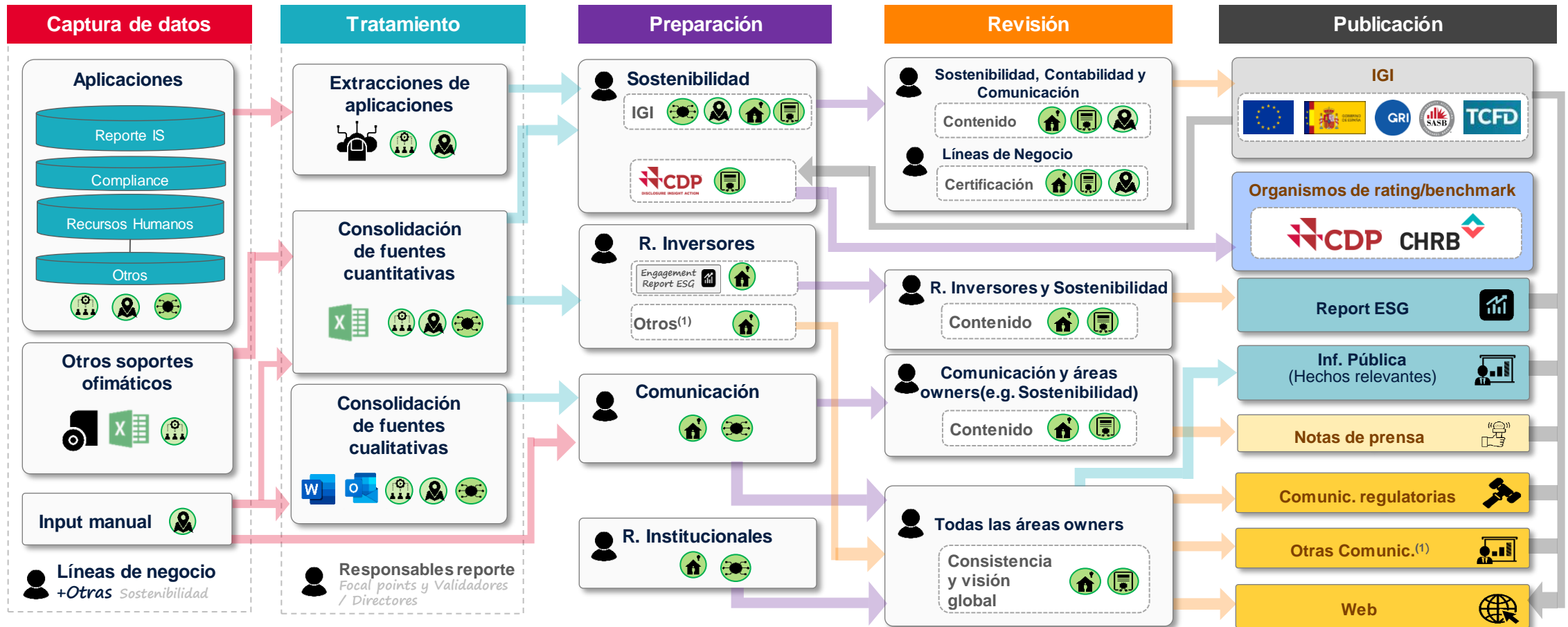


Fuente: Elaboración propia, 2023

2.4 Implantación de controles – Tipología de controles



2.4 Implantación de controles – Ejemplo de aplicación de controles al proceso global



LEYENDA:

- Generales - ELC
- Generales - CGO
- Específicos - Certificación
- Específicos – Ficha de cálculo
- Específicos - proceso

- (1) Otras comunicaciones:
 i) R. Inversores: roadshows, investor update, información compartida a accionistas
 ii) R. Institucionales: reuniones institucionales
 iii) Otros: foros ESG.

2.4 Implantación de controles – Apoyo en herramientas y sistemas

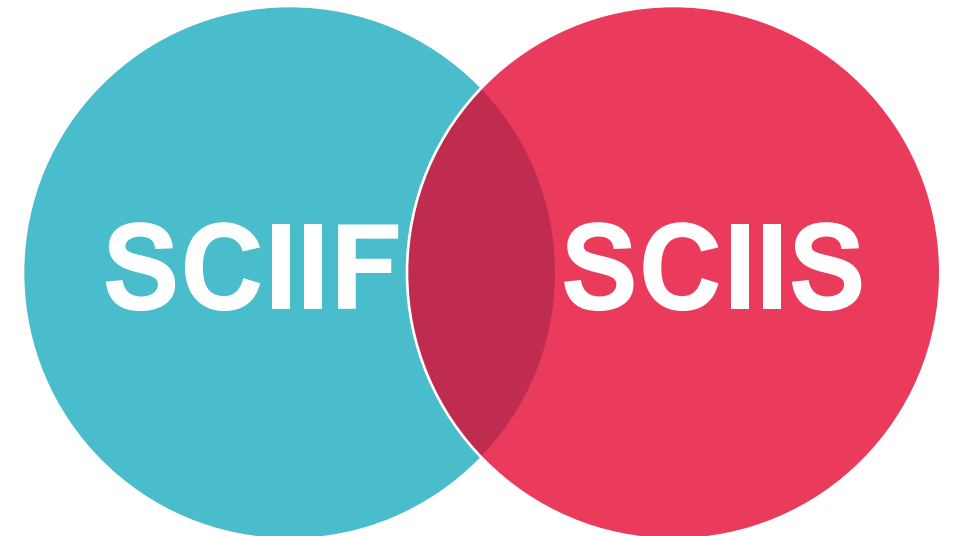
En muchas ocasiones el origen de datos tiene un **elevado componente manual**

Por ello es importante disponer de **automatización y soporte en aplicaciones** de la información de sostenibilidad, mediante inversiones en **digitalización y herramientas de consolidación** para mejorar el entorno de control y la fiabilidad de la información

Idealmente, las herramientas de **origen de datos estarían conectadas con aplicaciones de consolidación** de información no financiera con objeto de evitar ineficiencias y fallas de fiabilidad.

2.5 Consistencia con información financiera

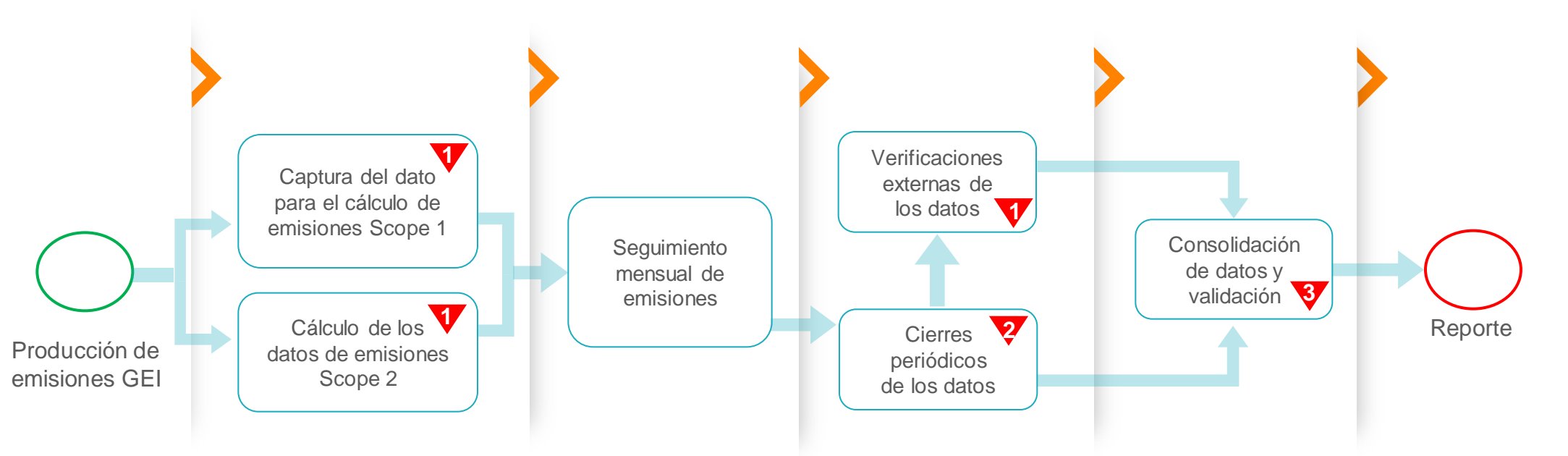
- Los Sistemas de Control Interno sobre la Información Financiera y de Sostenibilidad son **modelos que convergen**, pese a tener diferente madurez.
- Es importante la existencia de **controles de proceso** que aseguren la **coherencia entre las distintas medidas y premisas tomadas** por la organización (especial hincapié en la información prospectiva)
- **En la actualidad, tanto el regulador y verificadores externos** ponen mayor foco en los aspectos de sostenibilidad, especialmente con información relativa a **impactos de transición y cambio climático**.



2.6 Evaluación del SCIIS

- A la fecha, la regulación española **solo exige aseguramiento limitado** sobre información publicada en el EINF, garantizando que la compañía cumple con la información a reportar conforme a la regulación vigente.
- En los ESRS se establece que el **aseguramiento razonable será obligatorio, a partir de 2027**.
- El **nivel de madurez general de los SCIIS debe incrementarse** en los próximos años de manera acelerada para poder obtener informes de aseguramiento razonables favorables.
- Algunas empresas ya han comenzado a obtener **aseguramiento razonable de algunos de sus indicadores**.

2.7.1 Ejemplos ilustrativos de procesos desde origen de datos: Emisiones



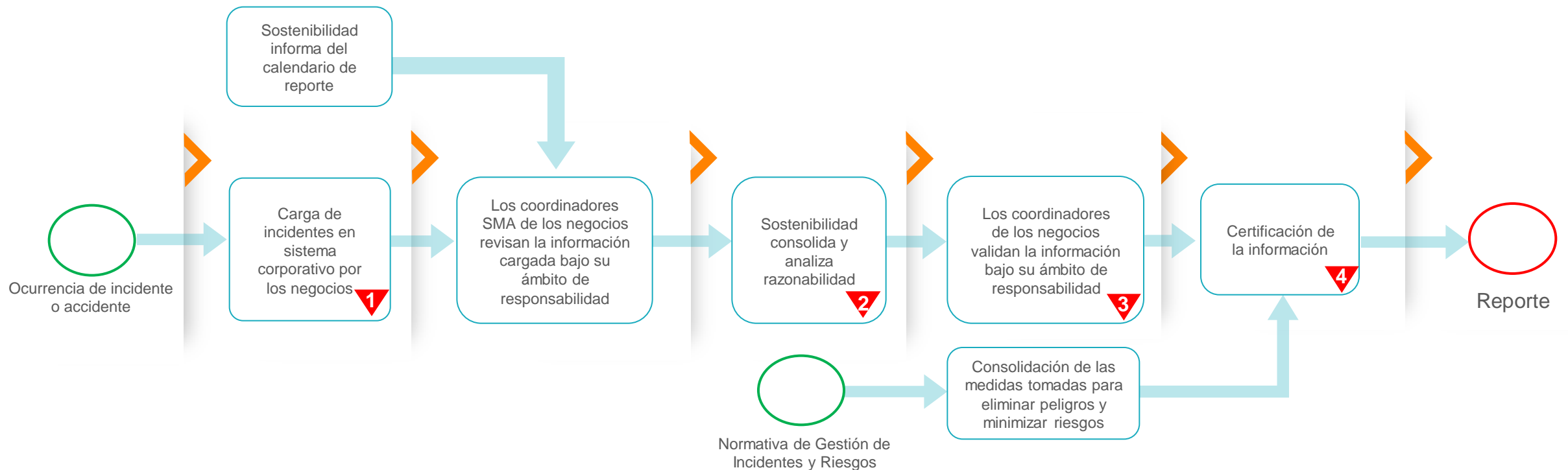
TIPOS DE CONTROLES

- 1**
- Balance de energía
 - Registro de datos de instrumentos de emisión
 - Calibración de equipos
 - Certificados ISO

- 2** Registro en la herramienta

- 3**
- Consolidación de la información y validación
 - Certificación y publicación

2.7.2 Ejemplos ilustrativos de procesos desde origen de datos: Operación segura



TIPOS DE CONTROLES

- 1** Carga de incidentes por parte de los negocios en la herramienta corporativa, asegurando que cumple con los criterios de reporte establecidos.
- 2** Consolidación y razonabilidad de la información cargada por parte de Sostenibilidad
- 3** Validación de los coordinadores de SMA
- 4** Certificación de la información a reportar

Resumen de cómo implantar un SCIIS



Toolkit

**CÓMO IMPLANTAR
UN SISTEMA DE CONTROL INTERNO
SOBRE LA INFORMACIÓN DE SOSTENIBILIDAD
(SCIIS)**

Mayo de 2024

6º toolkit DIRSE & Repsol

Cómo implantar un Sistema de Control Interno sobre la Información de Sostenibilidad (SCIIS)



Mar Granados

Gerente Sr Estrategia y Reporting ESG en Repsol



Ignacio Velo

Dirección Ética
Sostenibilidad y Alianzas en
ILUNION (GRUPO SOCIAL
ONCE)



Roberto Ballester

Subdelegado de DIRSE en la
Comunidad Valenciana y Socio
fundador
(Moderador)



Beatriz Alonso

Directora de Sostenibilidad
en Surus



Marta Piedrafita

Country Manager Iberia en
osapiens

TOOLKITS | DIRSE



6º toolkit DIRSE & Repsol

Cómo implantar un Sistema de Control Interno sobre la Información de Sostenibilidad (SCIIS)



Clara Rey

Directora de Sostenibilidad de Repsol



Carlos Arango

Director General de DIRSE

TOOLKITS | DIRSE



TOOLKITS

DIRSE



Gracias